



UniRomSider
UNIUNEA PRODUCĂTORILOR
DE OTEL DIN ROMÂNIA
Romanian Steel Producers' Union
< Membru al EUROFER >

Nr. 054
Data: 22.02.2021

EUROFER

Raport economic

**Perspective economice și de piață ale
oțelului 2021-2022**

**Raportul primului trimestru
Date până la trimestrul al treilea 2020 inclusiv**

Februarie 2021

**-traducere si prelucrare-
UniRomSider**

Q1

*Sediul social: Bulevardul Unirii, Nr. 31, Bl. A1, Sector 3, Bucuresti, (Intrarea Conpirom), Cod: 030124
Tel/Fax: 021.252.77.00; E-mail: office@uniromsider.ro; Web: www.uniromsider.ro*

CUPRINS

5	INTRODUCERE
5	Prezentare generală a pieței oțelului UE
5	Sectoarele UE care utilizează oțelul
6	Piața oțelului din UE: aprovizionare
6	Consumul aparent de oțel
7	Importuri
10	Exporturi
12	Balanța comercială
14	Piața de oțel din UE-utilizare finală
14	Perspectiva pentru sectoarele de oțel
14	Producția totală a sectorului de producere a oțelului din UE
16	Consumul real de oțel
17	Industria de construcții
19	Industria auto
21	Industria construcțiilor de masini
23	Industria tevelor din oțel
24	Industria de electrocasnice
26	Perspectiva economică a UE 2020-2021
26	Evoluția PIB-ului
27	Indicatori de încredere
29	Fundamentele economice
31	<i>Glosar de termeni</i>
32	<i>Definiții pe piața de oțel din UE</i>

Introducere

Pandemia COVID-19 a redus previziunile privind consumul de oțel și perspectivele economice generale în întreaga UE. Măsurile de închidere puse în aplicare de guverne, care au început cu seriozitate în martie 2020, au afectat grav activitatea de producție și sectoarele industriale care utilizează oțelul. Cu toate acestea, unele dintre măsurile care au avut cel mai mare impact asupra economiei au fost relaxate începând din iunie 2020, deși multe măsuri rămân în vigoare sau au fost consolidate în ultimele luni

Prezentare generală a pieței oțelului din UE

Consumul aparent de oțel din UE28 a scăzut (-11,6%) față de anul anterior în al treilea trimestru al anului 2020 (adică pentru al șaptelea trimestru consecutiv, după o scădere fără precedent (-25%) în al doilea trimestru) și s-a ridicat la 32,8 milioane de tone .

Volumul pentru al treilea trimestru al anului 2020, deși mai mare decât recordul înregistrat în cel de-al doilea trimestru, reflectă deteriorarea fără precedent a cererii de oțel din cauza perturbării grave aduse de pandemia Covid-19, pe lângă factorii negativi care se concretizaseră în trimestrele precedente și a condus deja la o reducere accentuată și continuă a consumului de oțel.

Ca urmare, scăderea cererii de oțel a condus la a opta scădere consecutivă de la an la an în livrările interne în UE în al treilea trimestru al anului 2020 (adică -8%, mult mai mic decât -28,1% înregistrat în al doilea trimestru) .

Datele pentru al treilea trimestru au arătat și scăderea continuă a importurilor din țări terțe. După scăderea severă (-16,8%) din al doilea trimestru al anului 2020, importurile din țări terțe au scăzut și mai sever în al treilea trimestru al anului 2020, cu o scădere de la un an la altul (-25,4%), adică a patra scădere trimestrială consecutivă de peste 10%.

Sectoarele UE care utilizează oțelul

Focarul COVID-19 a afectat în continuare sectoarele industriale ale UE într-un moment în care acestea se confruntaseră deja cu o recesiune severă și se confruntau cu provocări serioase. În cursul anului 2019, condițiile de afaceri din industria prelucrătoare au continuat să se deterioreze. Această tendință descendentă a câștigat viteză în a doua jumătate a anului 2019, în special în industria auto, în timp ce sectorul construcțiilor a continuat să depășească alte sectoare majore care utilizează oțelul.

Acest lucru a dus la o încetinire pronunțată a creșterii producției în sectoarele utilizatoare de oțel. Acest lucru a culminat cu scăderi fără precedent în al doilea trimestru 2020, în principal ca urmare a măsurilor severe de blocare impuse de guverne în martie și aprilie 2020. Producția totală în sectoarele care utilizează oțelul a scăzut (-24,4%) în al doilea trimestru al anului 2020. În cel de-al treilea trimestru al anului 2020, producția din sectoarele care utilizează oțel a revenit în comparație cu trimestrul anterior - datorită relansării activității industriale în UE, dar a scăzut totuși de la an la an (-6,4%).

Piața oțelului din UE: aprovizionare

Partea ofertei pe piața siderurgică a UE analizează factorii care afectează aprovizionarea internă și externă, precum și efectele stocurilor în lanțul de distribuție și la nivelul utilizatorului final.

Consumul aparent de oțel

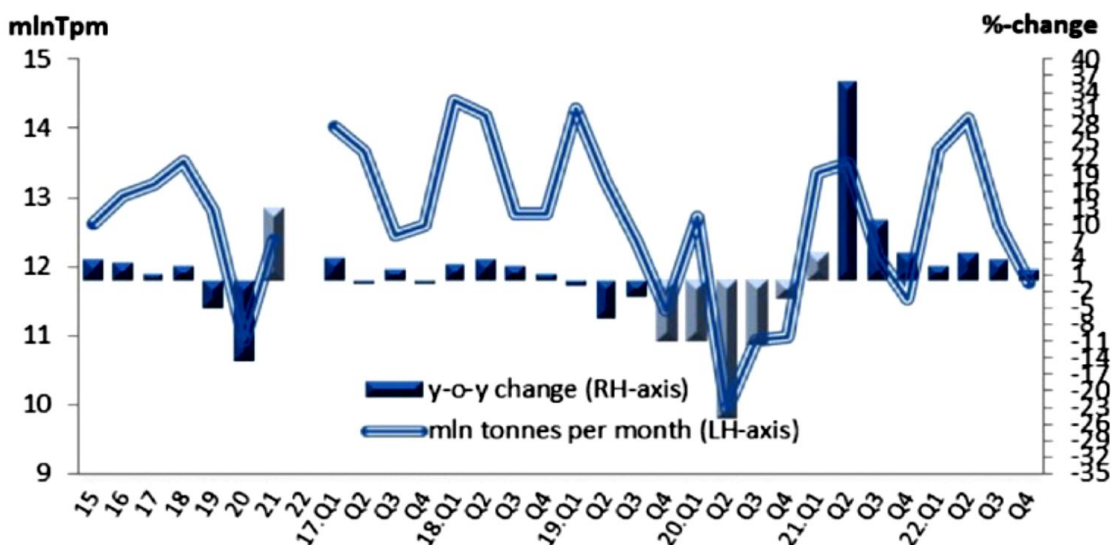
Definiție

Consumul aparent este denumit și „cerere de oțel”. Este vorba despre livrările totale ale tuturor produselor și calităților din oțel de către producătorii din UE plus importurile, mai puțin „încasările” în UE, minus exporturile către țări terțe. Cu alte cuvinte, consumul aparent este dat de livrările producătorilor din UE plus importurile minus încasările (adică importurile de către producătorii UE de material care este procesat ulterior), minus exporturile către țări terțe. Definiția EUROFER a consumului aparent include toate calitățile, inclusiv inoxul, toate produsele finite și semifabricatele.

Dacă consumul aparent depășește consumul real de oțel, surplusul este stocat în lanțul de distribuție. Dacă consumul aparent este mai mic decât consumul real de oțel, stocurile sunt retrase.

Consumul aparent de oțel în al treilea trimestru al anului 2020

Ca urmare a scăderii excepționale din al doilea trimestru (adică -25%) din cauza măsurilor dure de blocare din întreaga UE, care au condus la oprirea majorității activităților industriale, consumul aparent de oțel din UE a scăzut (-11,6%) de la an la an în al treilea trimestru al anului 2020, ajungând la 32,8 milioane de tone. Aceasta a marcat a șaptea scădere consecutivă. Izbucnirea pandemiei Covid-19 a condus la o oprire aproape completă a activității industriale de la jumătatea lunii martie 2020 și-a înregistrat cea mai mare valoare în acel moment, însă cererea de oțel a fost deja afectată în trimestrele precedente.



Consumul aparent de oțel din UE
Previziuni Q4-2020

O deteriorare substanțială a condițiilor de afaceri din cauza declanșării pandemiei a fost adăugată factorilor de dezavantaj existenți care deja au deprins serios cererea de oțel în

Pentru textul integral al documentului va rugam sa trimiteti o solicitare la e-mail:

[**office@uniromsider.ro**](mailto:office@uniromsider.ro)

cu subiectul: **text integral**.